

ÉDITION  
SPÉCIALE

enfance jeunesse

## Bulletin Municipal herri aldizkaria

Juin 2024  
2024 ko agorrila

*Lieux d'apprentissages et d'amitiés, notre école et nos accueils de loisirs sont de puissants vecteurs d'intégration et de lien social qu'ils contribuent à tisser au fil des générations de parents et d'élèves qui se succèdent. Au-delà de l'animation qu'ils génèrent quotidiennement dans le centre bourg, c'est davantage cette dimension de liens sociaux qui font de ces lieux, le cœur du village comme nous aimons à l'entendre.*

*Dans la vie d'une commune, c'est aussi un univers dont le fonctionnement n'est pas toujours appréhendé dans sa globalité et dont on ne perçoit pas forcément l'ensemble des missions qui incombent à la diversité de ses acteurs. Moins visible que la dimension travaux ou événementielle, les actions envers l'enfance et la jeunesse demeurent néanmoins centrales dans la vie communale en concentrant notamment plus de 50% des effectifs municipaux.*

*A travers de brefs entretiens, cette lettre spéciale donne la parole à celles et ceux qui pilotent, organisent, encadrent, animent et enseignent. Les réponses apportées vous donneront un éclairage sur leurs missions, les actions réalisées et les projets qu'ils portent dans l'intérêt de la jeunesse de notre territoire.*

*Bonne lecture !*

David Hugla, Maire de Lahonce  
Lehuntzeko auzapez jauna



Équipe Enfance-Jeunesse.

► **On comprend que le « nous » que vous employez correspond aux membres de la commission enfance/jeunesse.**

**Quel rôle y tenez-vous en tant qu'adjoint ?**

En effet, ce « nous » correspond aux 6 membres qui la composent et qui se réunissent spécifiquement 6 à 7 fois par an en moyenne. Elle acte certaines dispositions courantes et proposent au conseil municipal celles qui nécessitent une délibération. En lien étroit avec Thomas HEINIS, notre responsable du service, mon rôle consiste principalement à prioriser et préparer les sujets qui requièrent un débat puis une décision. Cela s'accompagne en parallèle d'un volet d'animation interne. Il y a pour cela un travail de synthèse permettant de donner aux membres les éléments de connaissance afin que chacun puisse mesurer les tenants et aboutissants des orientations proposées. J'ai la chance d'animer une commission assidue où on échange beaucoup et parfois tard, un peu trop me dit-on !

► **Le Conseil Municipal vient de voter un nouveau projet éducatif de territoire (PEdT), pouvez-vous en préciser le rôle pour une commune de la taille de Lahonce ?**

Le PEdT est un document cadre qui relève d'une démarche partenariale avec les services de l'État et l'ensemble des acteurs éducatifs locaux. Il porte l'ambition de renforcer les coopérations et de se mobiliser autour d'objectifs communs en matière de co-éducation.

Bien entendu, la nature de ce document n'a forcément pas la même portée qu'on se situe à Lahonce ou dans une ville de taille bien plus importante. A notre échelle, il est surtout le moyen de vulgariser, auprès des familles et des partenaires, le fonctionnement des services proposés et de synthétiser les orientations qui seront déclinées sur le terrain.

► **Justement en parlant d'échelle de commune, avec un seul groupe scolaire, nous imaginons que les relations avec l'école sont étroites ?**

A travers la structuration du service enfance/jeunesse, nous avons effectivement cherché à renforcer nos liens et développer des collaborations. Dans le respect de nos prérogatives respectives, il s'agit d'assurer une fluidité entre les temps scolaires et périscolaires et de construire une cohérence globale dans l'accompagnement pédagogique des enfants. A travers le label « Ecole en Démarche de Développement Durable », plusieurs projets

sont expérimentés et/ou en réflexion de façon concertée. Des synergies sont possibles, elles se construisent progressivement et je trouve cela particulièrement positif pour les enfants.

► **Un point sensible dans la gestion des temps périscolaires, 202 élèves dont la grande majorité déjeune à la cantine, n'est-ce pas un défi quotidien d'organisation ?**

Je crois qu'on peut le dire en effet mais ce n'est pas propre à l'école de Lahonce. Dans une cantine, il y a nécessairement de l'excitation et du bruit qu'il convient de gérer quotidiennement en veillant aux différentes sensibilités des enfants. L'équilibre entre calme et convivialité demeure subtil. Je pense qu'il est important de rappeler que c'est un temps d'apprentissage qui nécessite un cadre. A l'instar des salles de classe, il y a des règles collectives à respecter en dépit de quoi faire déjeuner simultanément une centaine d'enfants par service ne peut pas fonctionner. Bien sûr, la solution parfaite qui correspondrait à tous n'existe pas mais nous avons des agents expérimentés qui recherchent régulièrement les détails visant à améliorer l'organisation générale. Je précise également sur ce point que nous avons fait le choix de déclarer la pause méridienne en temps périscolaire. Celle-ci se partage entre un temps d'animation et la prise du repas. C'est important de le souligner car cela impose de mobiliser jusqu'à 14 agents.

► **Vous avez mis en priorité l'accent sur des besoins de structuration. Il vous reste désormais un peu moins de deux ans jusqu'à la fin du mandat, quels sont les projets qui vont animer la commission enfance/jeunesse ?**

Nous attaquons en effet le dernier tiers, déjà ! La construction d'un équipement dédié aux ALSH est et sera assurément au centre de nos échanges. C'est un investissement majeur qui va doter le pôle éducatif communal d'un nouvel outil de travail à la hauteur du développement du service enfance/jeunesse. Nous nourrissons l'espoir qu'il donnera un cadre de travail attractif aux agents et un lieu convivial pour les enfants. Outre ce volet infrastructure, la mise en œuvre du dispositif CLAS collège, le développement des pratiques sportives sont des projets sur lesquels nous travaillerons de concert avec l'équipe. D'autres pistes de travail comme une réflexion sur l'évolution des cours d'école pourront être imaginées si les acteurs, équipe enseignante et parents d'élèves, en partagent l'intérêt.



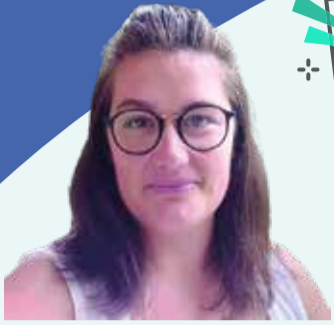
**Bruno MOCORREA**  
Adjoint à l'École,  
Jeunesse  
et Action Sociale

► **Après 4 ans d'exercice et une entrée en matière perturbée par la crise du COVID, quels ont été les principaux sujets traités par la commission enfance/jeunesse de la commune ?**

Nous avons procédé par étape avec une première phase de diagnostic afin d'évaluer les forces et les faiblesses. Nous avons dès lors identifié des axes d'amélioration en lien avec l'organisation du service. Cela a clairement été le fil rouge de nos travaux avec pour priorité le développement des liens avec l'école, la fiabilisation des process administratifs, le renforcement des relations avec nos partenaires ou encore l'harmonisation globale de la grille tarifaire. Le tout avec en toile de fond les ressources humaines et l'objectif de tendre vers une équipe présente toute l'année. Il ne faut pas perdre de vue que le développement des accueils de loisirs en régie s'avère récent à l'échelle de la commune, il était nécessaire de franchir un cap en matière d'organisation interne. Cette décision s'est notamment traduite par la création d'un service enfance/jeunesse à part entière, des renforcements significatifs en personnels ou encore l'augmentation des capacités d'accueil.

► **Vous signifiez que vous avez investi en fonctionnement ?**

Nécessairement oui. C'est la terminologie comptable, pour être plus clair, nous avons investi dans l'humain car au-delà des infrastructures matérielles, forcément limitées à Lahonce, la richesse du service enfance/jeunesse tient à la qualité de nos ressources humaines. En parallèle, nous avons tout de même procédé à des investissements destinés à améliorer le confort des élèves et des enseignants avec la reprise de toutes les peintures intérieures de l'école, la finalisation des équipements en VPI, le changement des équipements de la cantine ou encore le réaménagement complet de la tisanerie.



**Céline OVTCHARENKO**  
Référente  
des ALSH 3-10 ans

► **Vous êtes référente de l'accueil de loisirs 3-10 ans, un poste transversal où il faut être à la fois sur le terrain et en gestion administrative, pouvez-vous nous présenter votre rôle ?**

En tant que référente, j'ai effectivement plusieurs casquettes. D'abord, une mission de gestion d'équipe qui passe notamment par la coordination des agents de la commune qui travaillent sur les temps périscolaires et extrascolaires. Cela comprend à la fois l'animation des temps d'élaboration des activités et plus globalement la gestion de la mécanique quotidienne du service avec en point d'orgue la pause méridienne. Il y a ensuite une dimension administrative et relationnelle propre à la gestion d'un ALSH comme le suivi des factures, la relation aux parents, la préparation des programmes et plus largement tout le volet logistique. Et enfin le dernier volet, l'essence du métier, c'est d'être sur le terrain en temps d'animation avec les enfants. Au final, c'est un poste « ressource » et de coordination qui me vaut d'entendre très régulièrement « Elle est où Céline ?! ».

► **On comprend mieux en effet cette notion de transversalité et l'importance de savoir communiquer avec des publics différents. Vous parlez d'ailleurs de coordination, celle-ci s'applique-t-elle également avec les projets de l'école ?**

Vous savez, entre le moment où les parents déposent les enfants le matin et viennent les chercher le soir, ils sont à l'école. Ce terme englobe l'intégralité des temps, qu'ils soient scolaires ou périscolaires. La coordination est d'abord essentielle en matière de règles, de cadre et d'échanges d'informations. Pour les enfants, il est important qu'il y ait une cohérence globale. De là découle

ensuite une coordination naturelle sur les projets. Nous avons des objectifs communs ce qui nous permet d'agir en concertation et de façon complémentaire sur des thématiques partagées. Je vous citerai par exemple l'accompagnement des éco-délégués, la gestion du tri des déchets, l'expérimentation du retour des serviettes en papier ou encore des goûters sans emballage plastique. Je profite d'ailleurs de votre question pour glisser aux parents que la réussite de ces projets passera par leur adhésion, la coordination sera alors totale !

► **Au sujet de la cantine, M. MOCORREA parlait d'un travail permanent d'organisation, la mise en place du compostage ne viendra-t-elle pas justement ajouter une nouvelle complexité dans la gestion de la pause méridienne ?**

Tout d'abord, il convient de rappeler qu'il s'agit d'une obligation légale fixée par la loi anti-gaspillage avec pour objectif de valoriser les biodéchets. A notre échelle, cela va nécessairement entraîner des besoins d'adaptation mais qui vont dans le bon sens et correspondent à la labellisation Ecole en Démarche de Développement Durable. Après une phase de réflexion qui nous a permis de quantifier les équipements nécessaires et de planifier l'organisation, nous entrerons prochainement sur une phase de test. Et comme pour tout nouveau projet, nous évaluerons au fur et à mesure les points à améliorer. En résumé, il faudra



Composteurs en place près du potager



Séjour Camps 2023

patienter quelques temps avant de déguster les légumes du potager de l'école alimenté par le compost interne.

► **L'été se profile avec notamment la préparation des camps qui sont souvent l'occasion pour les enfants de réaliser leur premier voyage collectif. Qui faut-il rassurer le plus, les enfants ou les parents ?**

Sans aucune hésitation, les parents ! Il est vrai que les premiers camps soulèvent parfois quelques interrogations et nous sommes là pour les rassurer. La plupart des enfants sont à l'école, ils se connaissent et connaissent l'équipe d'animation. Une fois que le bus a démarré, l'effet de groupe prend le dessus et c'est parti. Les camps, c'est une ambiance, ils participent à créer des souvenirs marquants dont les enfants repartent plusieurs années après. Et même s'ils sont contents de retrouver leurs parents, le retour est souvent plus difficile que le départ.

► **La destination est-elle d'ailleurs déjà fixée ?**

En effet. Cet été le camp des enfants se déroulera du 29 juillet au 02 août dans les Landes à Sore. Il sera adapté aux différents âges pour justement permettre à tous les enfants de participer et de goûter à l'expérience du camp entre camarades. Comme l'année passée, nous proposerons d'amener les enfants de maternelle sur deux nuits tandis que les enfants de l'élémentaire passeront la semaine entière ensemble. La majorité des activités se feront sur place ou à proximité avec par exemple de la pêche à pied, du canoë ou encore des défis mexicains pour la touche exotique.

► **Une dernière question. Votre intervention sera-t-elle limitée à l'enfance et la jeunesse ?**

Dans un premier temps, ce sera effectivement le cas. Nous démarrons avec une programmation hebdomadaire tous les mercredis qui sera élargie aux autres jours de la semaine durant les vacances scolaires avec des formats de type « stage ». La suite dépendra des orientations qui me seront données. Nous avons abordé avec les élus des thématiques comme le sport santé. La population vieillit et la pratique régulière d'activités physiques ou sportives contribue à rester en bonne santé, c'est un levier de prévention essentiel. Le sport vecteur de lien social et de bien-être, peut-être y aura-t-il des pistes à creuser sur ce volet en matière de service public.



Séance sportive...

**Pauline BANQUET**  
Référente « Sport »

► **Vous avez rejoint le service enfance/jeunesse en février 2024 dans le but de développer les pratiques sportives, pouvez-vous présenter votre parcours ?**

Depuis plus d'une dizaine d'années, mon expérience professionnelle s'est principalement partagée entre l'enseignement en EPS et l'animation au sein de plusieurs accueils de loisirs. J'ai un parcours diversifié qui m'a notamment permis d'être au contact de toutes les tranches d'âge et d'expérimenter des situations différentes avec toujours en toile de fond la dimension sportive.

► **Vous avez peut-être une spécialité ?**

La polyvalence ! Au-delà d'une appétence personnelle pour un sport en particulier, l'approche développée sera forcément pluridisciplinaire avec l'idée de faire découvrir des sports, de donner aux enfants et jeunes l'envie d'en pratiquer et d'en partager les valeurs. Cela rejoint l'esprit de co-éducation inscrit en filigrane dans les objectifs du projet éducatif de la commune.

► **D'où l'importance de disposer des compétences en interne. L'arrivée d'une professionnelle du sport dans une petite commune est une opportunité. Pouvez-vous nous préciser votre feuille de route ?**

Mon arrivée coïncide avec une double attente : couvrir les besoins en animation sur les temps périscolaires/extrascolaires et développer en parallèle une nouvelle offre sportive à destination des enfants et des jeunes. Concernant ce nouveau dispositif, nous partons d'une feuille blanche, tout est à inventer, sauf le nom qui vient d'être validé « Kirol'tikki ». Dans un premier temps, mon rôle sera ainsi d'initier son lancement et de le structurer en lien avec la programmation des accueils de loisirs. Il y aura nécessairement une phase de test qui nous permettra d'adapter progressivement l'offre selon les besoins et les attentes que nous identifierons.

► **Plusieurs associations proposent déjà des activités sportives dans le territoire. Comment ce dispositif va-t-il se positionner dans le paysage local ?**

C'est avant tout une question de complémentarité et d'adaptation selon les âges. Pour les enfants de maternelle, l'offre est relativement faible. Nous pensons avoir un rôle à jouer pour favoriser la découverte des activités et encourager leur curiosité. Avec les plus grands, il est clair que nous n'allons pas proposer du football ou du rugby, ce n'est qu'un exemple. Par contre, certaines activités plus confidentielles ou saisonnières pourront être exploitées. Nous pourrions même imaginer mettre en application des accompagnements qui les aident dans la pratique de leurs activités sportives régulières ou bien se préparer collectivement à des raids multisports. Derrière le sport, il y aura aussi l'idée de projets collectifs.



**Laurence COUTURE**  
Directrice de l'école  
de Lahonce

► **L'école de Lahonce a été labellisée « Ecole en Démarche de Développement Durable » par le ministère de l'Education Nationale. Que signifie ce label et comment interagit-il avec les projets développés par l'école ?**

Le Label E3D, accordé pour trois ans, vient reconnaître l'implication des élèves, de leurs écodélégués, et de l'établissement dans l'adoption d'une démarche durable concernant un ou plusieurs des 17 ODD (Objectifs de Développement Durable). L'année dernière, le thème du Climat avait conduit les élèves à travailler sur la fresque du Climat, celle de la Renaissance écologique, et à s'interroger sur leur mobilité avec une première participation au Challenge des Mobilités proposé par la Communauté d'Agglomération Pays Basque, une première expérience de Carapattes et des apprentissages sur le « Savoir Rouler A Vélo ». Cette année scolaire, les écodélégués ont sensibilisé toute la communauté éducative à la gestion des déchets, ouvrant de nouveaux chantiers autour des 3 R : Réduire, Réutiliser, Recycler. Réduire le gaspillage alimentaire grâce à une campagne de pesée des restes alimentaires de cantine, réduire également les consommables tels que les serviettes en papier pour adopter les serviettes en tissu, les suremballages de goûter. Réutiliser en proposant un troc solidaire



de vêtement. Recycler en fabriquant notre propre compost à base des déchets alimentaires à destination du potager de l'école. Forts de ce travail, nous avons postulé pour la Labellisation Ecoecole niveau Argent.

► **On vous sait impliquée sur les questions de mobilité. L'école de Lahonce a d'ailleurs gagné le Challenge de la mobilité inter-écoles en 2023. Comptez-vous remettre le titre en jeux cette année ?**

Nous avons gagné le prix du plus Bel Effort et nous espérons bien garder notre titre lors du nouveau Challenge qui mobilisera les familles du 13 au 17 Mai. C'est l'opportunité de laisser la voiture et de venir à l'école en mobilité douce (à vélo, à pied, ...). Rien de mieux que de discuter sur la route de l'école avec ses camarades. Cela fait vraiment plaisir de voir les élèves passer le portail avec le sourire d'avoir partagé de bons moments.

► **Toujours sur la mobilité, l'expérimentation du carapattes a mué en dispositif pérenne grâce à la mobilisation de parents et de bénévoles. Quel premier bilan en tirez-vous et quel message souhaitez-vous faire passer aux parents et enfants qui hésiteraient à franchir le cap ?**

Je voudrais en profiter pour remercier parents et retraités, bénévoles encadrants du Carapattes, dont la mobilisation indéfectible a permis à cette expérience de s'ancrer dans le temps, chaque vendredi. Les élèves, qui ont adopté cette formule, attendent impatiemment le jour du Carapattes. Les familles qui hésitent encore peuvent se saisir des initiatives que nous lancerons lors du prochain Challenge pour sauter le pas : la ligne Hastoy fonctionnera toute la semaine et le vendredi 17 mai, nous proposerons 3 autres départs (Printania, Aldapa et Pilas). Je suis à leur disposition pour toute information sur cette question.



**Etienne PEYRE**  
Référent des ALSH 11-17  
ans (Espace Jeunes)

► **Depuis votre arrivée en septembre 2023, vous avez progressivement pris vos marques dans la commune. Vous venez d'ailleurs d'engager des temps d'animation directement depuis le Collège Aturri. Vous vous retrouvez au cœur du réacteur...**

J'ai l'expérience de la présence en collège par mon ancien poste et c'est effectivement un excellent levier pour être régulièrement au contact des jeunes. Cette proposition de partenariat a d'ailleurs été très bien accueillie par le Principal que je remercie pour son soutien. En étant présent tous les jours de 12h00 à 13h30, cela me permet de les rencontrer, de donner de la visibilité aux actions de l'espace jeunes de Lahonce et de proposer des activités ludiques durant la pause méridienne. Par exemple, nous venons de démarrer un cycle de « club échec » et ludothèque. Dans cette logique de complémentarité avec les dispositifs déjà proposés par le collège, d'autres pistes sont en réflexion comme l'accompagnement à la scolarité avec la création d'un « CLAS collège ».

► **Vous évoquez une réflexion sur la mise en œuvre d'un « CLAS collège ». Pouvez-vous en expliquer le cadre et les objectifs ?**

Elle découle en premier lieu d'une volonté de diversifier les propositions d'activités à destination du public adolescent et d'identifier des voies d'accompagnement qui aillent au-delà des seuls « loisirs ». Nous pensons qu'il y a des besoins et des attentes en la matière auxquels nous pouvons apporter des réponses en étroite collaboration avec la CAF et les encadrants du collège. S'agissant du Contrat Local d'Accompagnement à la Scolarité (CLAS), il a pour objectif de proposer un accompagnement éducatif à un groupe 6/8 jeunes volontaires pour davantage prendre en main leur scolarité. Je précise qu'il ne s'agit pas d'une aide aux devoirs mais plutôt de s'appuyer sur des projets culturels, artistiques ou sportifs en lien avec les programmes scolaires. En ce sens, le CLAS se veut

complémentaire du dispositif « devoirs faits » déjà en application au collège. Nous espérons pouvoir le mettre en application pour des jeunes de la commune à partir de la rentrée de septembre.

► **A plus court terme, l'été approche et reste une séquence forte dans la vie d'un Espace Jeunes. Quels sont les grands axes de programmation qui se dessinent ?**

A très court terme, le 25 mai, nous allons participer au Festi'jeunes organisé par la Communauté d'Agglomération Pays Basque au lac de Sames. L'espace jeunes de Lahonce est inscrit à la course de radeaux qui seront construits par les jeunes. L'aérodynamisme viendra derrière l'enjeu de flottaison ! Ce sera également l'occasion de convier les parents car la journée se veut familiale avec une programmation culturelle, des ateliers participatifs et des espaces de sensibilisation. S'agissant de l'été, nous poursuivrons l'aménagement du local et nous nous appuyerons principalement sur l'environnement proche qui offre déjà beaucoup de possibilités en matière d'activités. Ce sera le cas pour les séjours où nous proposerons deux camps en eau vive pour pratiquer des activités sportives de pleine nature du côté d'Oloron et de la Sierra de Guara.



► **Une parenthèse sur la gestion des structures « ados », il faut jongler entre liberté et fermeté, l'équilibre doit-être délicat ?**

L'important avant tout, c'est que les choses soient dites et comprises. Quel que soit l'âge, il y a des règles à respecter et à faire respecter. Du moment où elles sont expliquées, les jeunes les intègrent et composent avec. Ils savent pertinemment que nous ne sommes pas là pour les brider,



bien au contraire, mais la dimension collective impose des règles du jeu partagées. Il y a d'une part celles imposées par la loi, non négociables, et celles que nous travaillons ensemble afin qu'ils s'impliquent dans la gestion collective. C'est ce que nous faisons par exemple avec les téléphones portables. Nous fournissons du matériel numérique pour qu'ils puissent capturer des moments passés ensemble, le téléphone est dès lors vite oublié. En clair, je dirai qu'il faut tout simplement être juste, cohérent et savoir s'adapter à la diversité des profils que nous accueillons.

► **Un dernier mot sur les idées/projets que vous comptez entreprendre et proposer ?**

Comme je le soulignais précédemment, le développement des relations avec le collège va amener de nouveaux projets. Outre le CLAS, nous projetons la création d'une web radio avec tout ce que cela induit en matière de création de contenus. Avec des jeunes de troisième, nous souhaitons proposer des ateliers d'art oratoire en partenariat avec un professeur du collège et un professionnel avec en perspective un concours d'éloquence. Ce sont là quelques pistes.

D'une manière générale, nous mesurons que l'équipe d'animation a changé ce qui induit naturellement une forme de transition. Derrière nos propositions, l'ambition sera surtout d'encourager les jeunes à construire des projets dont ils seront à l'initiative, à les rendre acteurs en leur donnant un cadre et les clés méthodologiques.



## INFO CLUB ADOUR PLAISANCE

Le Club Adour Plaisance ouvrira ses portes du 8 juillet au 23 août pour cette saison 2024, les optimists, electrons lasers catamaran et bateau collectif vous attendent pour naviguer sur l'Adour. Navigateur accepté à partir de 6-7 ans sous condition de savoir nager.

Vous pouvez nous contacter par téléphone au 05 59 31 61 33 ou par mail à :

[clubadourplaisance@hotmail.fr](mailto:clubadourplaisance@hotmail.fr)



L'agence postale communale de Lahonce sera exceptionnellement fermée du 8 au 13 juillet 2024 inclus et les 16, 17, 19 et 20 Août 2024

## AGENDA

### ● JUIN / EKAINA

#### Samedi 22 juin

Spectacle organisé par Troup'adour dans la grande salle Kiroldegi.

#### Vendredi 28 juin

Fête de l'école à partir de 18h dans la cour de l'école.

#### Samedi 29 juin

Spectacle de danse organisé par La Voie d'un Ange dans la grande salle Kiroldegi.

#### Dimanche 30 juin

Elections législatives, salle des mariages.

### ● JUILLET / UZTAILA

#### Vendredi 5, samedi 6, dimanche 7 juillet

Fêtes de Lahonce.

#### Dimanche 7 juillet

Elections législatives, salle mariages.

### ● SEPTEMBRE / IRAILA

#### Vendredi 6, samedi 7, dimanche 8 sept.

Rassemblement de Harley Davidson.

#### Dimanche 28 septembre

Vide-grenier organisé par Atxik eta Segi dans la grande salle Kiroldegi.

### ● OCTOBRE / URRIA

#### Dimanche 6 octobre

Rassemblement de chorales organisé par Hik Hasi dans le cloître ou grande salle Kiroldegi.

#### Mardi 8 octobre

Journée départementale du Patchwork dans la grande salle Kiroldegi.

#### Dimanche 20 octobre

Messe de rentrée dans la grande salle Kiroldegi.

### ● NOVEMBRE / AZAROA

#### Dimanche 17 novembre

Loto organisé par Atxik eta Segi dans la grande salle Kiroldegi



Mairie de Lahonce  
700 avenue de l'Abbaye - 64990 LAHONCE  
Tél. 05 59 31 55 10 - [www.lahonce.fr](http://www.lahonce.fr)

## CHRONIQUE MUNICIPALE

### Herriko Taldeak

#### TRAVAUX / AMÉNAGEMENT PROVISOIRE DE LA RD 257 (ROUTE D'URCUI)



La section de la RD 257 précédant le croisement avec le Chemin Mendibil a récemment été marquée par des incidents routiers. La commune de Lahonce en accord avec le Conseil Départemental, travaille à identifier des solutions techniques avec l'objectif d'accroître la sécurité de cette section. En effet, le fort dévers des accotements menace les véhicules qui mordent l'extrémité de la chaussée. Néanmoins, pour ces mêmes raisons, les solutions techniques pour son réaménagement présentent plusieurs limites.

A court terme, un système d'écluse provisoire va être installé pour ce qui sera une période de test et d'évaluation. Représentants communaux et départements établiront ensuite un bilan visant à déterminer la nature des travaux à engager.

#### L'INTERVIEW D'OLENTZERO / OLENTZEROREN ELKARRIZKETA

A l'occasion des fêtes de Noël, Olentzero se fait interviewer par des élèves de l'école de Lahonce.

A l'occasion du goûter de Noël, la classe bilingue de CE2 CM1 CM2 de l'école de Lahonce a interviewé Olentzero sur sa vie, le 14 décembre 2023. Cet homme, descendu de la montagne, se fait questionner par des enfants. Ils l'ont déjà rencontré quelquefois mais ils étaient quand même très contents de le revoir.

Olentzero travaille dans la montagne du côté d'Iraty. Olentzero nous a dit : « Je vis à la montagne, dans une chaumière, près d'Iraty, à coté de la forêt. » Il est célibataire mais a une meilleure amie : Marie Domingi. Il travaille sans être payé en argent et pratique le troc. Il est né il y a longtemps. Il a toujours une pipe car il aime l'odeur du tabac et avoir quelque chose dans la bouche.

Pour fabriquer du charbon, d'abord, il choisit les arbres dans la forêt. Il coupe les arbres en rondin à la hache puis met le feu à l'intérieur et recouvre le tout de terre. « Je mets le feu dedans et doucement doucement le bois se consume. » En le faisant brûler, cela devient du charbon. Il nous a aussi dit : « Je prends le charbon et je descends au village, de la montagne jusqu'au village. » Il troque la chaleur et la lumière, contre d'autres objets. Son âne va doucement, il est très tranquille, mange de l'herbe et porte la cargaison. Son âne est comme un ami pour lui. Olentzero a aussi un chat qui attrape les souris, les rats et vit au coin du feu.

Cette rencontre s'est passée dans la petite salle Kiroldegi. Nous remercions Olentzero d'avoir répondu à nos questions.

Eskolako eguberriko krakadaren momentuan, Lehuntzeko eskolako ikasleek Olentzero elkarrizketatu zuten.

2023ko abenduaren 14an, eskolako eguberriko krakadaren momentuan, Lehuntzeko CE2 CM1 CM2ko ikasle elebidunek Olentzero elkarrizketatu zuten. Menditar hau menditik jausten zen. Ikasleek galderak pausatu zituzten Olentzerori, haiek jadanik ikusi zutena bainan kontent ziren.

Olentzerok erran digu : « Mendian bizi naiz, etxola batean, Irati aldean, oihanaren ondoan. » Ez du emazterik bainan lagun mina bat badu, Marie Domingi deitzen dena. Olentzerok lana egiten du bainan ez da pagatua. Olentzero sortu zen duela aspaldi. Pipa bat badu maite duelako tabakoan usaina eta zerbaiten ukaitea ahoan.

Ikatzaren egiteko, Olentzerok mendirat igotzen da, oihanan arbolak hautatzen ditu, mukurretan moztzen ditu, lurrez tapatzen ditu eta sua pizten du barnean. Esplikatu digu ere : « Sua ematen dut barne barnean eta emeki emeki egurra egosten da. »

Egurra errez, ikatza bilakatzen da eta gero, ikatza ez du saltzen bainan argia eta berotasuna trukutzen du beste objektuen kontra. Olentzerok dio : « Ikatza hartzen dut eta herrirat jausten niz, menditik herrirat. »

Bere astoa emeki ibiltzen da, lasaia da, belarra jaten du eta karga garraiatzen du. Berarengat, bere astoa lagun bat da ere bai. Olentzerok gatu bat badu ere : saguak eta arratoiak harrapatzen ditu. Bere gatua bizi da supaztarren bazterran.

Elkarrizketa hori, kiroldegi gela tipian pasatu zen. Olentzero eskertzen dugu.



Olentzero, réalisé par les élèves de l'école maternelle de Lahonce. Olentzero, Lehuntzeko Ama eskolako ikasleek eginik.

### INFOS COLLECTE

Les déchets ménagers doivent être déposés dans des **SACS FERMÉS**.

Les déchets triés doivent être déposés **EN VRAC**.  
**Pas de sacs !**

Merci de bien vouloir laver vos bacs régulièrement.

Direction Prévention, Collecte et Valorisation des Déchets ménagers  
Tél. : 05 59 44 15 99

### BILKETA-INFOAK

Etxe-hondakinak **ZAKUETAN HETSIRIK** ezarriarik izan behar dira.

Hondakin sailkatuak **NAHAS-MAHAS** uztekoak dira.  
**Hondakin-zakurik ez!**

Milesker edukiontzi gurpildun indibidualak ohituki garbitzeagatik.

Etxe-hondakinaren prebentzio, bilketa eta balorizazioaren zuzendaritza  
Tel. zk.: 05 59 44 15 99